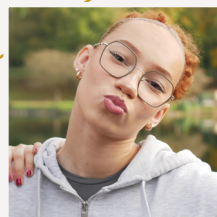
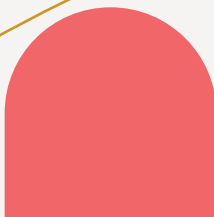
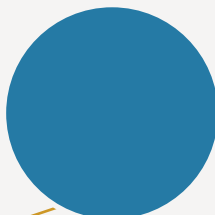
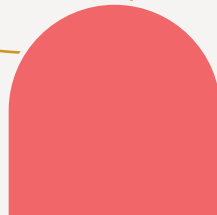




- Essonne -



OBSERVATOIRE DES CENTRES SOCIAUX ET DES ESPACES DE VIE SOCIALE

SENACS 2025
données 2024

Édito

La Convention d'objectifs et de gestion 2023-2027, signée entre l'État et la branche Famille, réaffirme clairement l'engagement des Caf envers les structures d'animation de la vie sociale. En Essonne, les 46 centres sociaux et 28 espaces de vie sociale constituent de véritables piliers des politiques sociales : ils soutiennent les familles, renforcent le lien social et contribuent fortement à l'insertion des publics. Leur action est d'autant plus essentielle dans les territoires fragiles, notamment les quartiers politique de la ville, où le développement d'équipements d'animation reste un enjeu prioritaire.

L'enquête Senacs joue un rôle clé pour mettre en valeur la richesse et l'impact de ces structures. Elle montre la diversité des actions menées et leur capacité à répondre efficacement aux besoins des habitants. Grâce à des projets adaptés aux réalités locales - comme les structures itinérantes présentes dans le sud du département - elles assurent une présence au plus près des populations.

En Essonne, la Caf agit pour garantir la pérennité de ces équipements. Elle mène un travail partenarial dynamique au sein du Schéma départemental d'accompagnement des familles et a mis en place une démarche innovante pour repérer et accompagner les structures en difficulté, afin d'éviter les dysfonctionnements et les fermetures. Cet engagement se traduit aussi par un appui fort à chaque nouvelle ouverture et par un dialogue de gestion étroit avec les collectivités via les Conventions territoriales globales, pour mobiliser l'ensemble des acteurs autour des enjeux de l'animation de la vie sociale.

Gaudérique Barriere



Sommaire

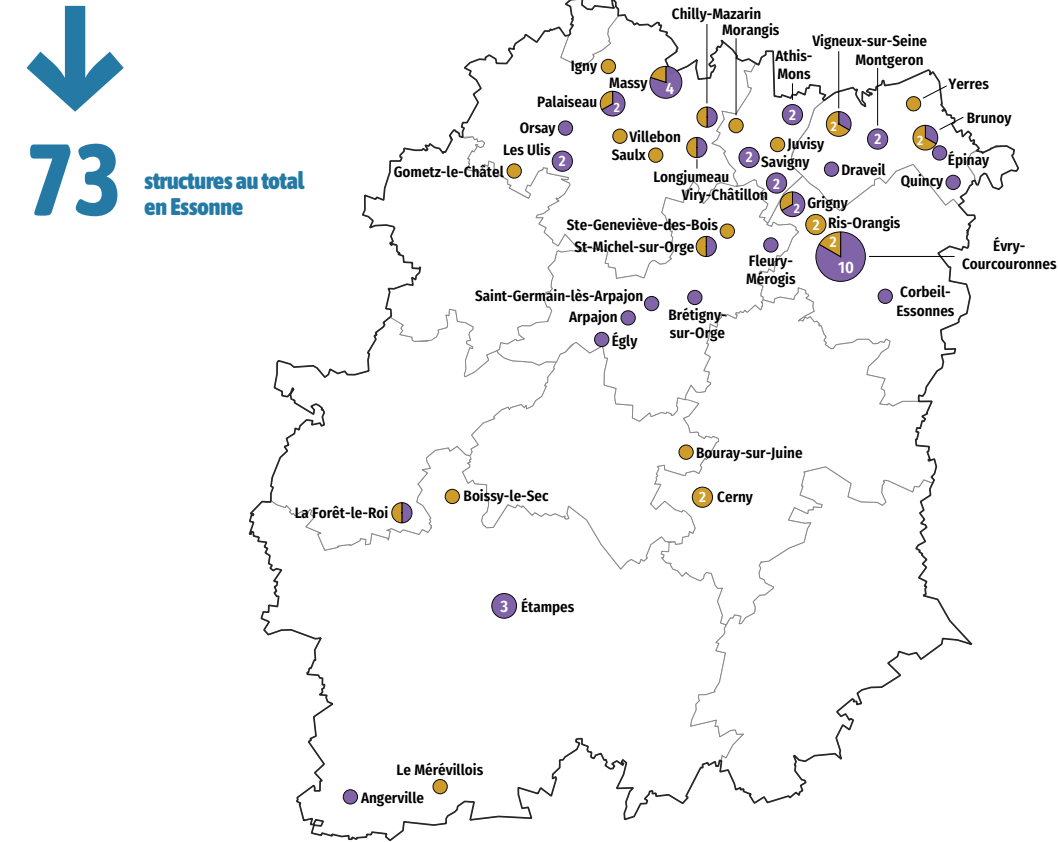
Les structures d'animation de la vie sociale	3
Portrait des structures de l'AVS	4
Les habitants, une priorité	5
Ancrage territorial & Faire réseau sur les territoires	6
Des équipes salariées au service des projets & Des habitants bénévoles	7
Transition écologique : le petit jardin et le verger des Champs	8
« Parlons laïcité » : une émission citoyenne au cœur des quartiers	9
Les ressources financières	10
Fiche Nationale	11

Légende :

- Données des centres sociaux
- Données des espaces de vie sociale

Crédits photos de couverture : Ibrahim MColo, Lucile Barbery, Marta Nascimento, Valentina Camu.

Les structures d'animation de la vie sociale



46

centres sociaux agréés par la Caf

→ 41 ont répondu à l'enquête

28

espaces de vie sociale agréés par la Caf

→ 28 ont répondu à l'enquête

Territoire d'intervention :

93%

à dominante urbaine



7%

à dominante rurale

→ 70% situés sur un quartier prioritaire politique de la Ville (QPV)

Territoire d'intervention :

81%

à dominante urbaine



19%

à dominante rurale

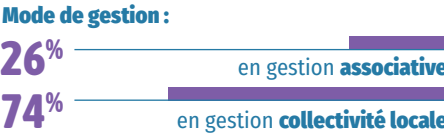
→ 26% situés sur un quartier prioritaire politique de la Ville (QPV)

Portrait des structures de l'AVS

Le nombre de bénévoles a augmenté de 300 environ, soit 2948 au total en 2024, tous types de bénévolat confondus. En revanche, le nombre de salariés a significativement baissé : 137 en moins dans les centres sociaux, soit un total de 513 en 2024.

Les centres sociaux

122 830 habitants touchés par les actions des centres sociaux en 2024



Budget moyen : **479 500 €**



Bénévoles et salariés :

223 bénévoles de pilotage	1118 bénévoles d'activités (réguliers ou ponctuels)
513 salariés → soit 325 ETP	



49 heures d'ouverture hebdomadaire en moyenne par centre social → dont **40 heures** d'ouverture de l'accueil

Les espaces de vie sociale

73 740 habitants touchés par les actions des EVS en 2024



Budget moyen : **141 200 €**



Bénévoles et salariés :

232 bénévoles de pilotage	1375 bénévoles d'activités (réguliers ou ponctuels)
274 salariés → soit 96 ETP	



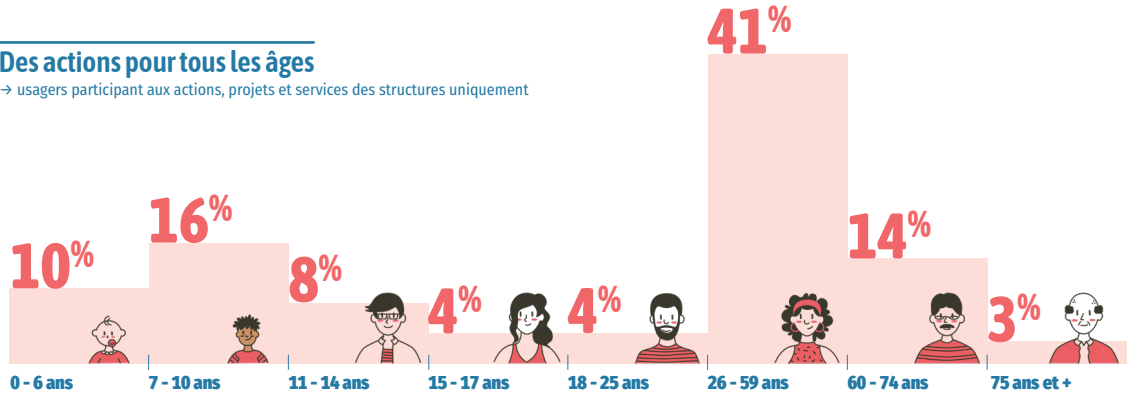
38 heures d'ouverture hebdomadaire en moyenne par EVS → dont **30 heures** d'ouverture de l'accueil

Les habitants, une priorité

Les actions et les projets des centres sociaux et espaces de vie sociale sont tout entier tournés vers les habitants de leur territoire. Ils adaptent leur offre au profil des habitants et à leurs besoins, en s'efforçant de toucher toutes les tranches d'âge et en appliquant une démarche d'aller-vers.

Des actions pour tous les âges

→ usagers participant aux actions, projets et services des structures uniquement



Toucher la population du territoire en développant l'aller-vers

94% des structures proposent des actions ou des activités d'aller-vers, que ce soit dans l'espace public ou chez des partenaires.

5,9 heures réalisées chaque semaine lors d'actions d'aller-vers (en moyenne) → soit **64 787** habitants concernés au total

→ Ces actions peuvent prendre la forme d'événements locaux, d'animation de rue ou chez un partenaire, d'animation de débats dans l'espace public ou encore de porte-à-porte.

Des actions au plus près des enjeux

Les actions des structures répondent aux enjeux sociaux identifiés localement et aux besoins exprimés par les habitants. Si les thématiques d'intervention sont assez semblables, la spécificité de chaque structure réside dans la mise en œuvre des actions, selon des modalités propres à chaque contexte local. Et toujours en concertation entre professionnels, bénévoles et habitants.

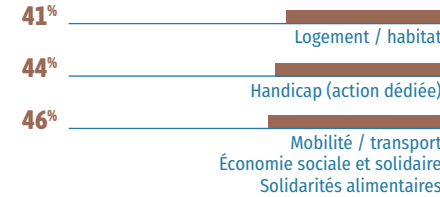
Des thématiques et des besoins partagés :

→ actions menées par +80% des structures

- Accès à la culture
- Accès aux loisirs
- Citoyenneté et cohésion sociale
- Parentalité
- Numérique
- Écologie et environnement
- Lutte contre l'isolement
- Solidarités

Des thématiques et des besoins spécifiques à certains territoires :

→ en % de structures concernées



Ancrage territorial

Les centres sociaux et espaces de vie sociale développent un projet d'animation globale ancré dans des enjeux locaux. Ils contribuent ainsi à soutenir la vie locale, notamment associative. Ils favorisent des initiatives d'habitants et, en cohérence avec un diagnostic de besoins coconstruit avec les habitants et les partenaires, ils animent la vie locale.

Soutenir et animer la vie locale

337
initiatives d'habitants ou collectifs d'habitants soutenues



→ 1 351 habitants impliqués

845
associations accueillies par les centres sociaux



→ dont 41% pour une fonction ressources ou partenariat

1 193
événements locaux portés ou accompagnés par les structures



29
associations ou entreprises nées d'un accompagnement d'un centre social en 2024



Faire réseau sur les territoires

Le réseau institutionnel, associatif ou économique permet de consolider des partenariats sources de dynamisme d'action et de projet dans les centres sociaux et EVS.

84%
des structures impliquées dans des contrats ou projets liés aux politiques locales.

66%
impliquées dans une CTG (convention territoriale globale).

57%
impliquées dans un PEDT (projet éducatif territorial).

54%
animent des dynamiques partenariales sur leur territoire.

29%
animent des réseaux d'acteurs associatifs, entreprises, ESS.

15%
animent des dispositifs ou des politiques locales.

18%
animent des réseaux hybrides intégrant des habitants, des élus ou des professionnels.

93%
co-portent des actions ou des projets avec d'autres structures du territoire.
→ dont 76% au moins 1 fois par trimestre

Des équipes salariées au service des projets

Données des centres sociaux
Données des espaces de vie sociale

Les structures de l'animation de la vie sociale s'appuient sur les compétences et l'engagement de leurs équipes salariées, souvent renforcées des stagiaires et services civiques. Le phénomène de turnover dans les structures est confirmé par les données : 65 % ont connu un renouvellement de personnel sur les fonctions socles et de pilotage en 2024.

513 / 274
salariés



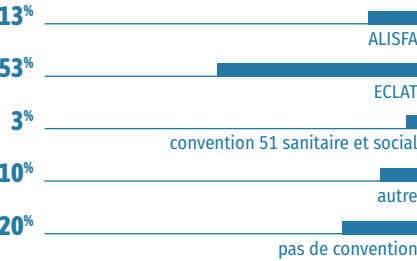
→ soit 324,8 / 95,7 ETP
→ dont 43% / 46% en CDI

→ 219 salariés formés par les centres sociaux en 2024

335 / 143
stagiaires et services civiques



Convention collective nationale appliquée :
→ données concernant les structures associatives



65% des structures ont connu des renouvellements de personnel sur les fonctions socles et de pilotage en 2024.

41% des structures ont connu des vacances de poste, toutes fonctions confondues.

Des habitants bénévoles

Le projet même d'une structure d'animation de la vie sociale est indissociable de l'implication d'habitants bénévoles. Celle-ci est encouragée et accompagnée. Le « parcours habitants » est de plus en plus formalisé dans le projet social.

1 280
bénévoles impliqués au total



37% dans les activités de façon régulière
50% dans les activités de façon ponctuelle
17% dans le pilotage du centre social

→ soit 37,3 ETP de bénévolat

→ 47 heures/an/bénévole (moyenne)

1 558
bénévoles impliqués au total



38% dans les activités de façon régulière
50% dans les activités de façon ponctuelle
15% dans le pilotage de l'EVS

→ soit 79,7 ETP de bénévolat

→ 82 heures/an/bénévole (moyenne)

Répartition totale par genre :




Répartition des bénévoles par classe d'âge :



Transition écologique : le petit jardin et le verger des Champs

Le centre social se met au vert


 **Le Petit Jardin des Champs a vu le jour en 2016**, sur une pelouse de 400 m² au pied de la pharmacie du quartier, à l'initiative de bénévoles engagés dans la gestion du centre social des Champs Élysées (Evry-Courcouronnes). Ils ont conçu, puis construit l'espace composé d'une trentaine de bacs de plantation dans lesquels ont pris place plantes aromatiques, rhubarbe, cassis, pivoines, iris, sauges, légumes et fleurs.

Puis en 2021, le Verger des Champs a vu le jour, sur une bande de 1 000m² en pleine ville. Composé d'une trentaine d'arbres fruitiers (amandiers, olivier, pommiers, abricotiers...) et des arbustes à petits fruits (framboisiers, casseilliers, groseillers...), il est lui aussi clos et en accès libre. Quatre composteurs y sont à disposition de tous.

Ces deux espaces, constitutifs du centre social « dehors », ont vocation à reconnecter les habitants avec la nature. Ils participent à l'**embellissement du quartier** et l'amélioration du cadre de vie.



Une transmission des seniors vers les enfants et du lien social

 Jardin et Verger sont **entretenus et animés bénévolement par un collectif d'une dizaine d'habitants**. En tant que seniors, ils sont attachés à la transmission de leurs savoirs, valeurs et expériences aux générations plus jeunes. Avec leur présence dynamique, ils partagent leur engagement pour la préservation de la nature.

Ils ont notamment développé **des liens forts avec les écoles du quartier**. Au-delà d'actions ponctuelles telles que l'accrochage de nichoirs dans les arbres des cours des écoles, des classes sont accueillies par demi-journée (soit 5 à 9 classes selon les années). En 2024, environ 130 enfants en ont profité (pour une 20aine de demi-journées), à la découverte de la petite faune, de la flore, de la météo, et des exercices pratiques de plantation ou d'arrosage... Au-delà des enfants, l'objectif est qu'ils incitent leurs parents à poser un autre regard sur leur environnement.

Les deux espaces proposent aussi **des activités de plein air pour le public du centre social** (ateliers artistiques, activités lecture).

Nous pouvons affirmer que ces deux espaces du centre social favorisent les interactions positives entre les habitants et les générations. À sa façon, dans cette continuité depuis 8 ans, le centre social et ses bénévoles reconstruisent le vivre ensemble.

« Parlons laïcité » : une émission citoyenne au cœur des quartiers



En 2024, le Réseau d'échanges réciproques de savoirs (RERS) à Évry-Courcouronnes a organisé des émissions de radio « Parlons Laïcité », enregistrées chaque mois dans des lieux emblématiques d'Évry-Courcouronnes : au cœur du quartier des Pyramides, dans des MJC ou dans des centres sociaux situés en quartiers prioritaires de la politique de la ville.

L'objectif était d'encourager les habitants à sortir de chez eux, à venir écouter, échanger et débattre autour du principe de la laïcité, dans un cadre ouvert, accessible et vivant. Cette dynamique a contribué à démystifier la laïcité, en la rendant plus compréhensible et plus proche du quotidien. Chaque émission a créé **un espace d'échange entre le public et des invités de qualité, experts, militants, universitaires ou personnalités engagées.**

Une grande diversité de thématiques ont été abordées en 2024 :

- les liens entre laïcité et système scolaire avec Iannis Roder, membre du Conseil des Sages de la Laïcité ;
- les interactions entre laïcité et racisme avec Hélène Bouniol de la LICRA ;
- la laïcité face aux mouvements LGBT, avec Arnaud Abel, président de Fiertés Citoyennes ;
- la liberté de conscience en Algérie, avec Omar Derrais ;
- la laïcité et l'éthique dans une perspective internationale, avec Dominique Lamoureux ;
- mieux communiquer sur la laïcité, avec le sémiologue Philippe Roblin ;
- l'apostasie, avec Ibrahim Diakhité ;
- la situation actuelle en Iran et en Afghanistan, décryptée par Fahimeh Robiolle, enseignante à l'ESSEC et originaire d'Iran ;
- la défense des acteurs de la laïcité, avec Didier Lemaire, ancien professeur de philosophie.



Chaque émission s'est terminée par une caricature originale en lien avec le sujet. Les dessins ont apporté à chaque fois un regard artistique et critique sur les échanges et ont constitué une manière subtile et percutante de prolonger la réflexion.

Afin de garantir une diffusion large et pérenne, les émissions ont été mises en ligne sur plusieurs plateformes numériques, notamment YouTube, Spotify, Podcasts, appel podcasts, Amazon musique, Deezer, Podcastaddict.



©Association Réseau de Formation Réciproque, d'Échanges de Savoirs et de Création Collective® d'Evry centre-Essonne- RERS-Évry-Courcouronnes

→ Pour ré-écouter les émissions radio :
<https://www.podcastics.com/podcast/parlons-laicite/>



Ressources financières

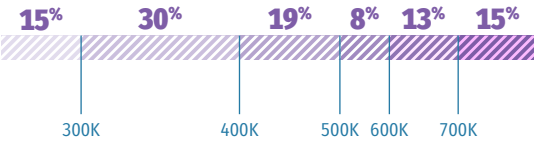
Les structures d'animation de la vie sociale équilibrent leur budget en combinant différents financements de partenaires, en priorité la Caf, des collectivités locales et l'État. La participation des usagers est cependant conséquente.

Les centres sociaux

→ budget global

19 178 000 € → 479 500 € de budget moyen

Répartition des centres sociaux par budget (€):



74% part du budget des centres sociaux consacrée à la masse salariale (moyenne)

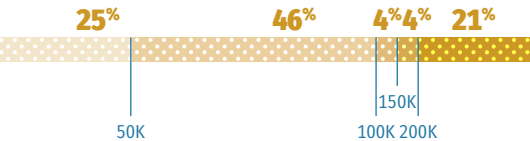


Les espaces de vie sociale

→ budget global

3 954 000 € → 141 200 € de budget moyen

Répartition des EVS par budget (€):

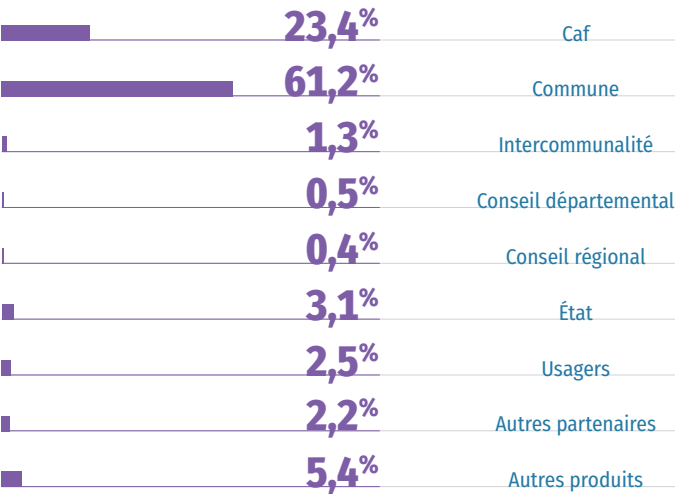


52% part du budget des EVS consacrée à la masse salariale (moyenne)

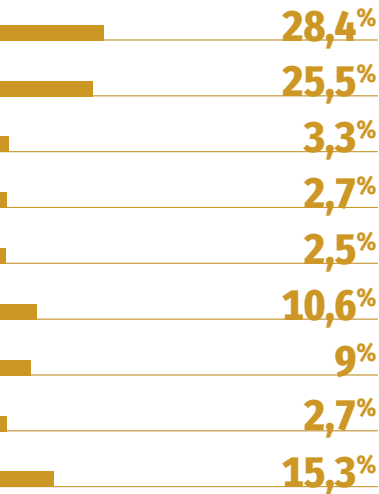


Répartition des financements

↓ Centres sociaux



↓ Espaces de vie sociale



Fiche nationale

ENQUÊTE 2025 - DONNÉES 2024

- Un observatoire national partagé entre CNAF et FCSF et co-piloté en local par les 2 réseaux
- Un panorama annuel de l'activité des centres sociaux et des espaces de vie sociale



2 405 centres sociaux

77% à dominante urbaine



23% à dominante rurale



1 775 espaces de vie sociale

43% à dominante urbaine



57% à dominante rurale

6,1 millions

d'habitants touchés par l'action des centres sociaux

28 650 bénévoles dans les instances de pilotage

62 970 salariés



106 850 bénévoles d'activités

↓
12,5 ETP en moyenne par structure

2,1 millions

d'habitants touchés par l'action des EVS

16 550 bénévoles dans les instances de pilotage

9 540 salariés



62 350 bénévoles d'activités

↓
2,7 ETP en moyenne par structure



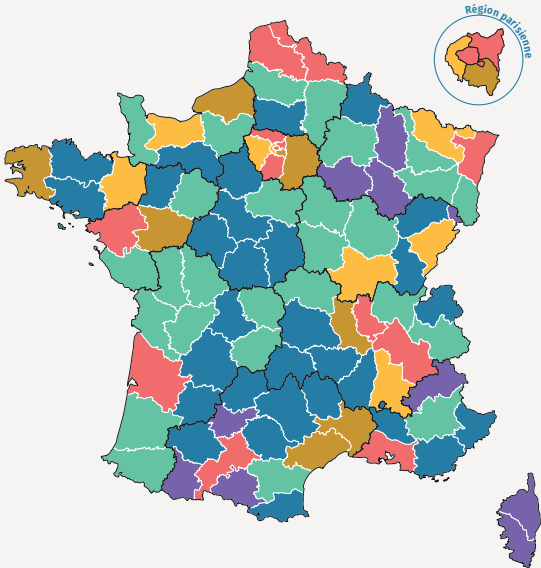
729 400 € budget moyen



131 800 € budget moyen

Densité de répartition des structures

- Moins de 15 structures
- De 15 à 29 structures
- De 30 à 44 structures
- De 45 à 59 structures
- De 60 à 74 structures
- 75 structures et plus



COORDINATION DÉPARTEMENTALE

Caf de l'Essonne

Conseillère technique en action sociale,
réfèrent animation de la vie sociale

→ *Delphine Lommi* - delphine.lommi@caf91.caf.fr

Fédération des centres sociaux de l'Essonne

Chargée de missions

→ *Nathalie Ratiarison* - fd91.ratiarison@gmail.com

COORDINATION NATIONALE

Un projet co-porté par la CNAF, la FCSF et leurs réseaux.

Caisse Nationale des Allocations Familiales - CNAF

→ *Éric Desroziers* et *Évelyne Lebossé-Couët*

Fédération des centres sociaux et socioculturels de France –
FCSF → *Anne Fleury-Raemy*

Caisse d'Allocations Familiales du Rhône - Caf du Rhône

→ *Élisabeth Caron* et *Gaëlle Buisset*

Union Régionale Auvergne Rhône Alpes Centres Sociaux –
AURACS → *Fabrice Gout*

Coordinateur national → *Alexis Gruyer*

Coordination - Secrétariat de rédaction → *Agnès Bureau*

Graphisme → *Tip! - Thibault Pilard*

PROJET SENACS

**Expérimentation locale au démarrage (Rhône-Alpes),
l'Observatoire SENACS - Système d'Échanges National
des Centres Sociaux – rend compte depuis plus de
10 ans des activités et de l'organisation des centres
sociaux et des espaces de vie sociale pour l'ensemble
des territoires, départements et régions en métropole
et Outre-Mer.**

Animé localement par les Caf et les Fédérations locales
ou Unions régionales des centres sociaux, SENACS est
un outil partagé au service de la valorisation et de
l'engagement des structures de l'animation de la vie
sociale. Coordonné à l'échelle nationale, l'Observatoire
appuie ses résultats et ses productions sur la base
d'une enquête annuelle, diffusée à l'ensemble des
presque 2 400 centres sociaux et 1 700 EVS. Couvrant
les grands pans de la vie et des réalisations des
structures, cette enquête contribue à qualifier leur
impact sur les territoires.

Selon le principe de savoir « compter autrement » et
« ne pas tout compter » (tel qu'inspiré du regard du
philosophe Patrick Viveret), l'Observatoire se donne
ainsi l'ambition d'éclairer et d'apprécier la valeur de
structures « en contexte » impliquées pour répondre
aux défis de notre société.

Consulter les publications et données de SENACS :

→ www.senacs.fr

Suivre l'actualité de SENACS sur LinkedIn - page
Senacs – Observatoire des centres sociaux et des EVS



PROJET → édition 2025



Système d'Échanges National des Centres Sociaux



→ www.senacs.fr